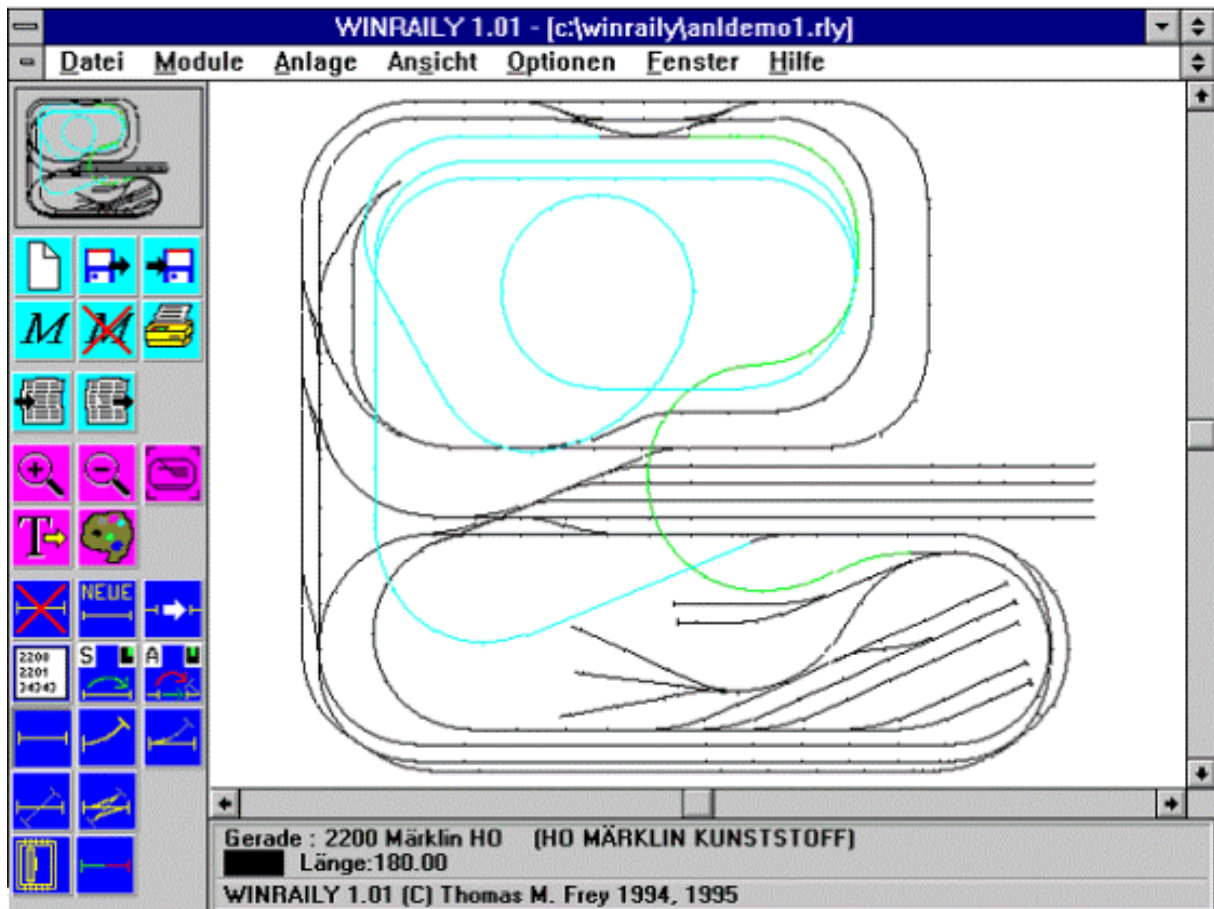


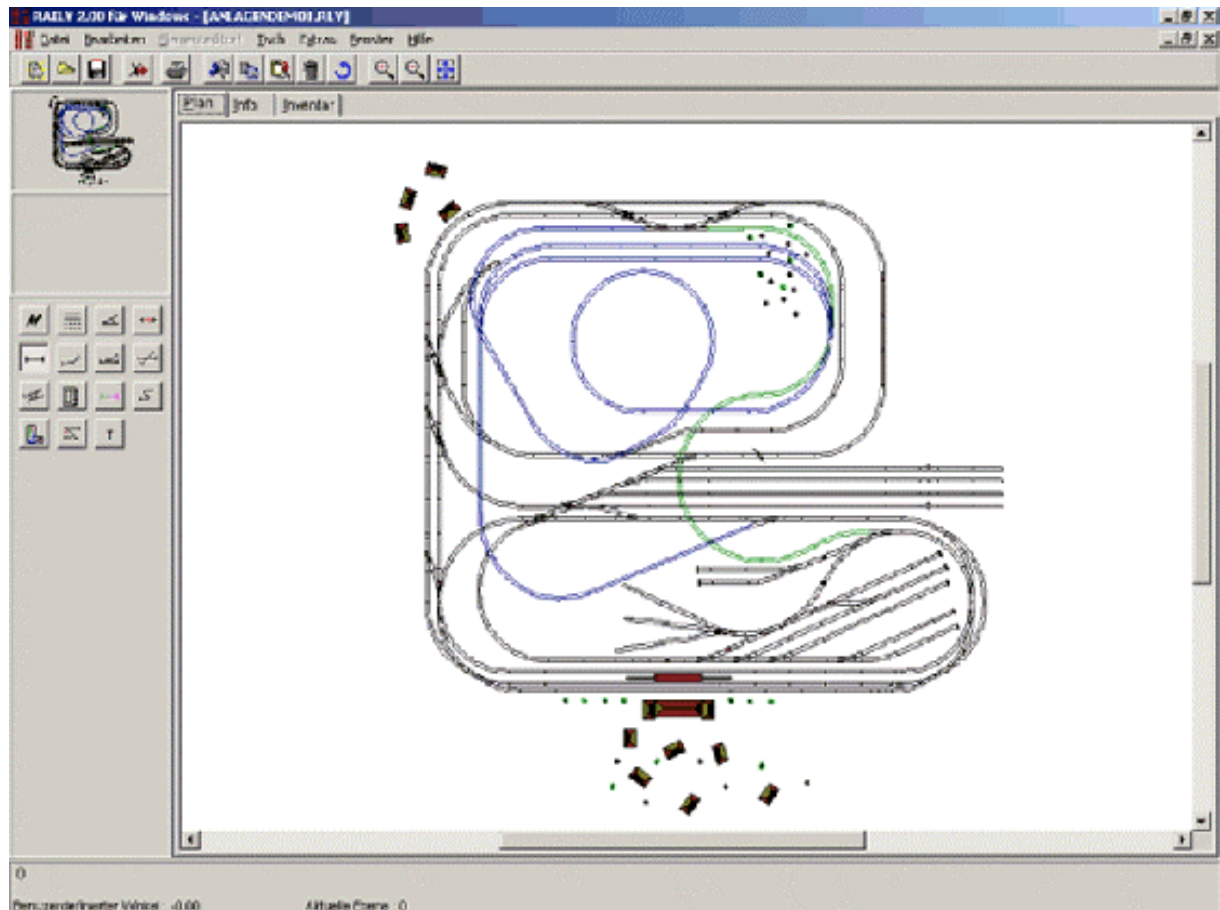
Vertrieb. Die erste Windows Version auf CD erhielt den Namen "Winraily" für welchen in der Schweiz und Deutschland Schutz beantragt und auch erteilt wurde. Wegen Verwechslungsgefahr mit einem Produkt mit dem Namen „Winrail“ wurde später beschlossen den Namen "RAILY für Windows" zu verwenden.



Ansicht RAILY für Windows 1.0

RAILY für Windows 2.0

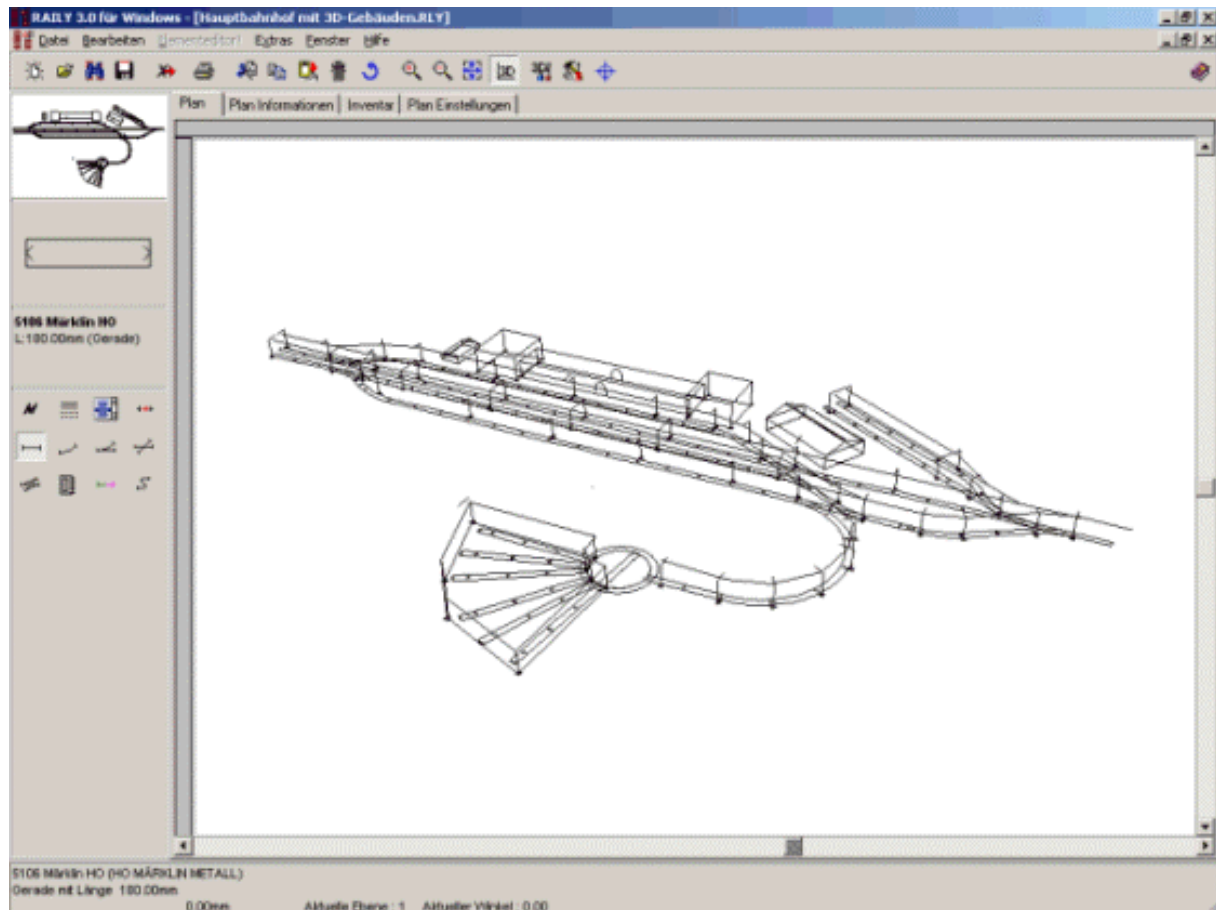
Die Einführung von Windows 95 mit allen neuen Möglichkeiten erforderte abermals eine völlige Neuerstellung des Programms. Nach über 1000 Stunden Programmieraufwand war das Programm fertiggestellt, es wurden in dieser Zeit auch vielen Kundenwünschen entsprechend neue Schienenmodule gebaut und ein neues Handbuch geschrieben. Der Umfang des Unternehmens erforderte auch die Gründung einer eigenen Firma für die Erstellung der Programme, Module, Handbücher und übriges Zubehör, sowie auch für den Internetauftritt und die Betreuung der Kunden nach dem Kauf. Für diese Aufgabe wurde 1997 die Firma Enigon gegründet. Die Version 2.0 kam im Herbst 1997 auf den Markt.



Ansicht RAILY für Windows 2.0

RAILY für Windows 3.0

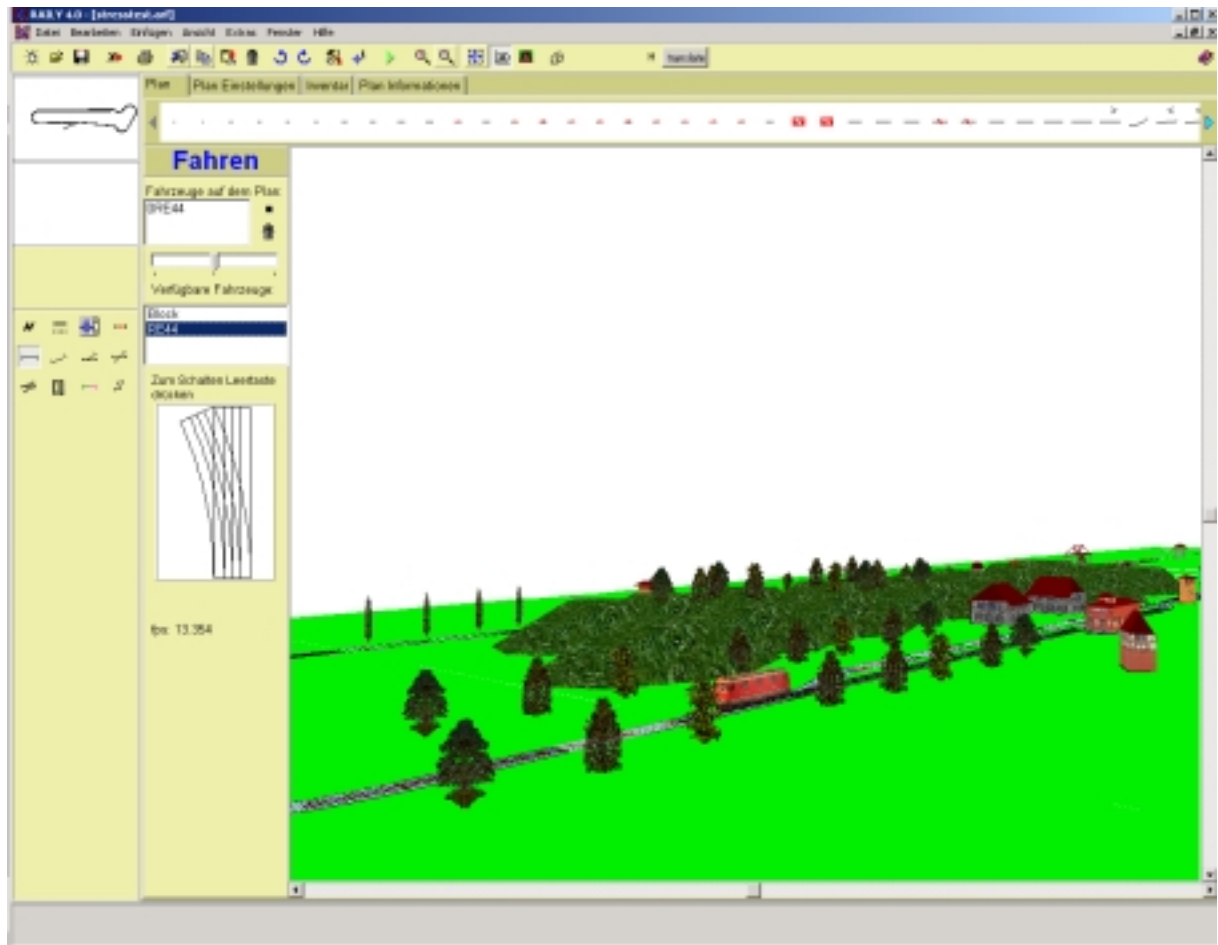
Viele Kundenkontakte haben den Wunsch nach einem Programm mit der Möglichkeit auch Steigungen in Rampen und Wendeln zu planen und zu dokumentieren. Ein weiterer Wunsch war auch eine Möglichkeit zu erhalten, die neuen Schienenelemente der verschiedenen Hersteller möglichst bald auch in den Programmbibliotheken verfügbar zu haben. So wurde auf den Herbst 1999 die Version 3.0 auf den Markt gebracht, welche erstmals über einen Update – Assistenten verfügte, mit dem man alle Neuerungen im Programm oder in den Modulen auf Knopfdruck aus dem Internet laden konnte.



Ansicht RAILY für Windows 3.0

RAILY für Windows 4.0

Viele Modellbauer traten mit dem Wunsch an die Firma Enigon, die grafischen Möglichkeiten von RAILY 3.0 noch zu erweitern. Mit der Darstellung von gefüllten Polygonen, von Landschaftselementen, Häusern und Rollmaterial ist das in der neuen Version jetzt erfüllt. Zusätzlich kann man Lokomotiven auf den Anlagen fahren lassen und dies aus allen Punkten, auch aus dem Führerstand dreidimensional beobachten. Die Version 4 wird ab Herbst 2001 erhältlich sein.



Ansicht RAILY für Windows 3.0